



اجرای سازه های دریایی
علی فاخر

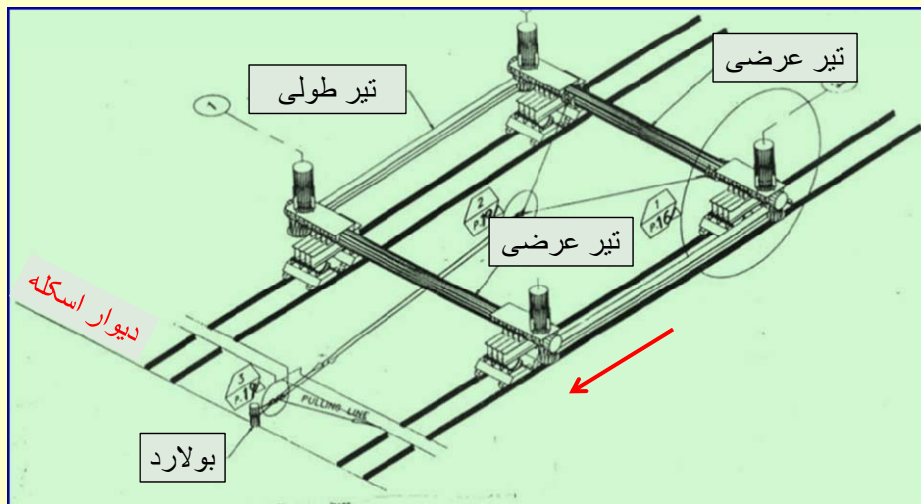
بخش سوم از کارهای دریایی اجرای سکوه های دریایی

بارگیری و نصب عرشه



اجرای سازه های دریایی
علی فاخر

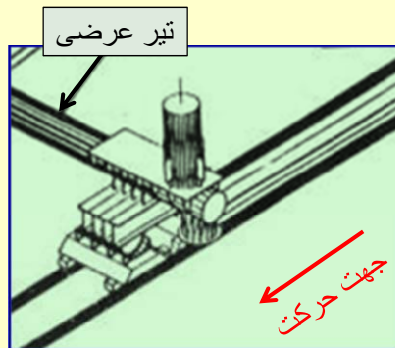
سیستم انتقال عرشه در خشکی





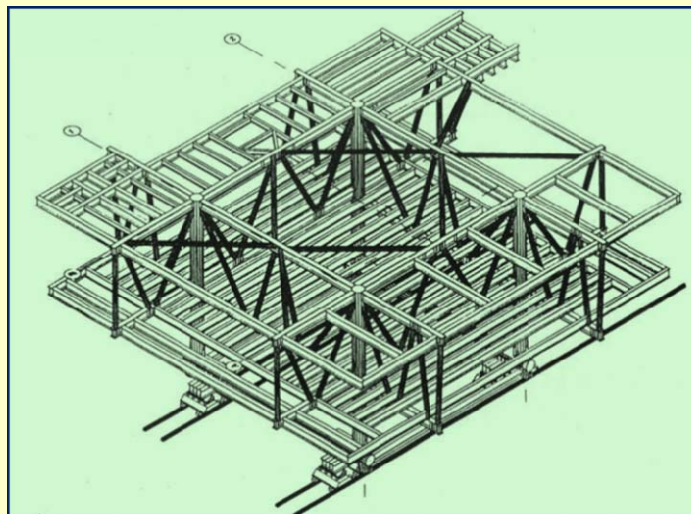
اجرای سازه های دریایی
علی فاخر

سیستم انتقال عرشه در خشکی



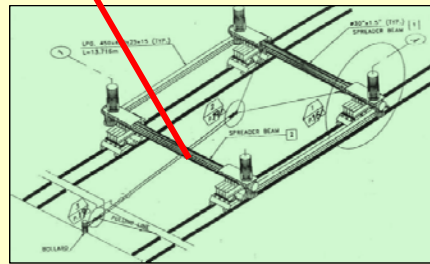
اجرای سازه های دریایی
علی فاخر

قرارگیری عرشه روی سیستم انتقال





قرارگیری
عرشه روی
سیستم انتقال

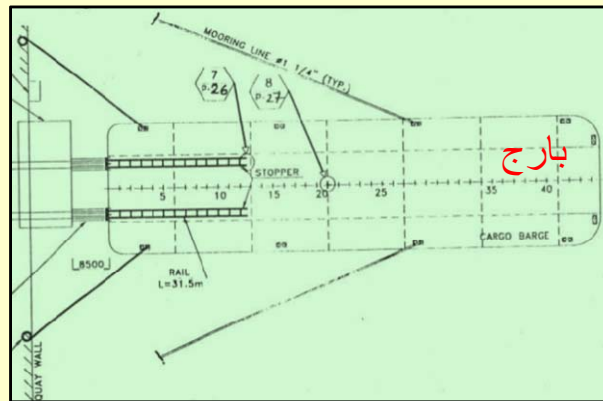


5



اجرای سازه های دریایی
علی فاخر

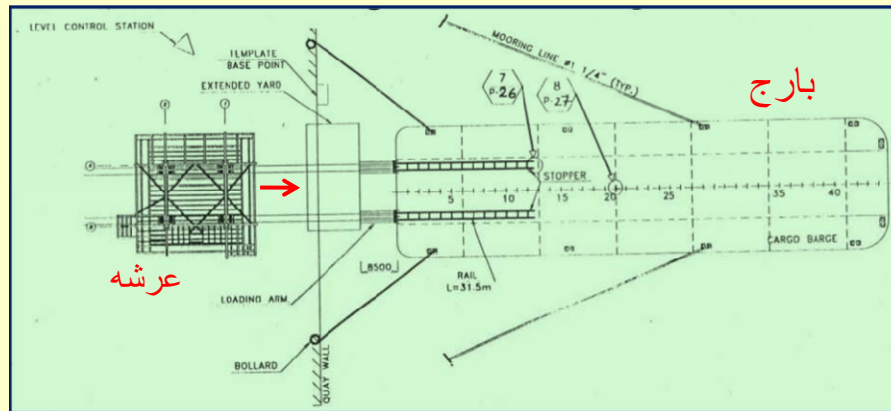
مهار بارج در اسکله





اجرای سازه های دریایی
علی فاخر

انتقال عرشه تا نزدیکی بارج در اسکله



اجرای سازه های دریایی
علی فاخر

بالا آوردن تراز بارج برای تماس با کف عرشه





اجرای سازه های دریایی
علی فاخر

انتقال عرشه به بارج

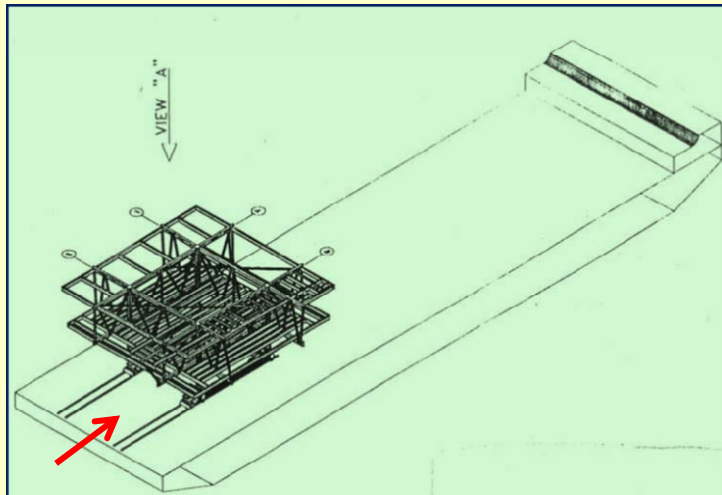


9



اجرای سازه های دریایی
علی فاخر

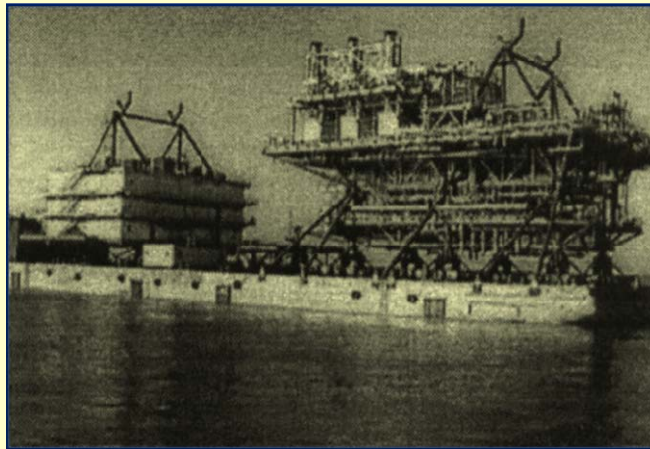
قرار گیری عرشه در بارج



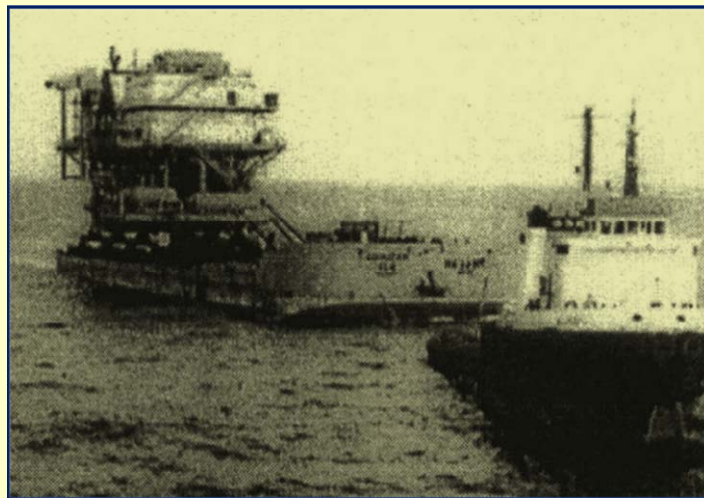




انتقال عرشه سکوه‌های LQ و AB با
بارج ۱۱۰ به منطقه ابودر



انتقال بارج ۱۱۴ حامل عرشه AC به
سمت منطقه ابودر





انتقال عرشه یک سکو



17

انتقال عرشه یک سکو

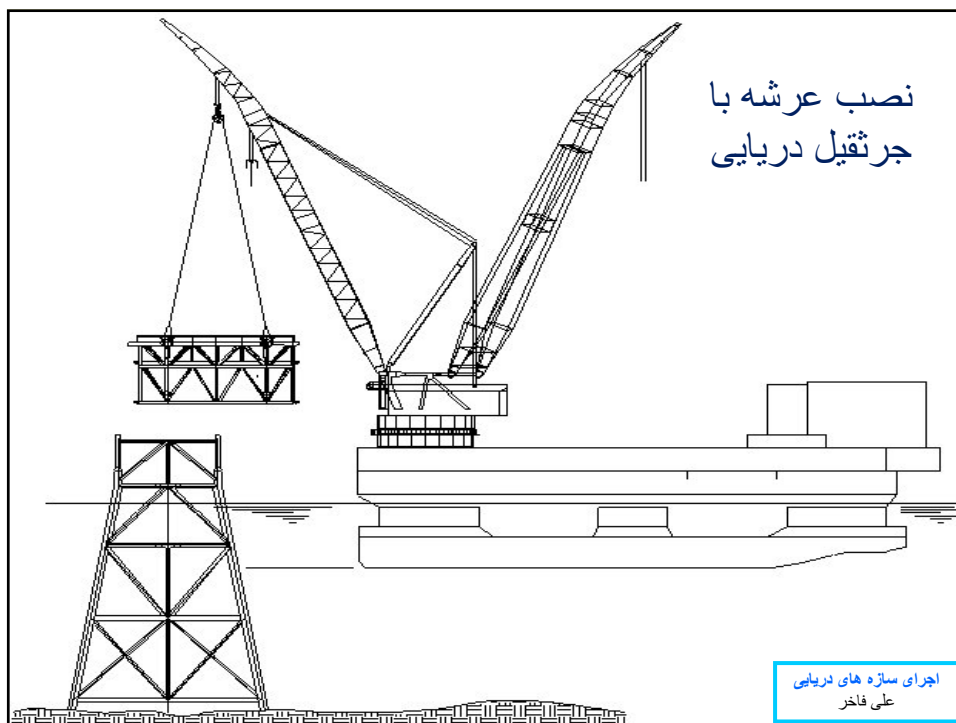


اجرای سازه های دریایی
علی فاخر





نصب عرشه سکو اغلب با جرثقیل دریایی انجام می شود





اجرای سازه های دریایی
علی فاخر

مثالی از نصب عرشه سکو با جرثقیل



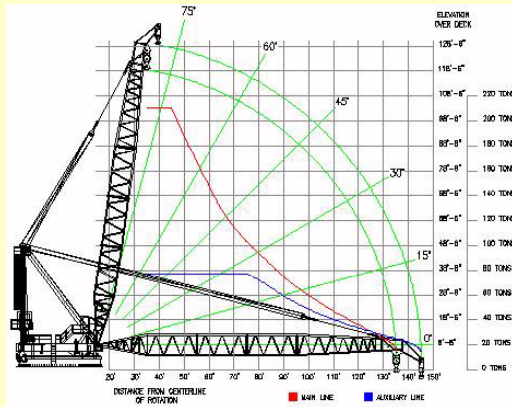
مثالی از نصب عرشه یک سکو







منحنی ظرفیت - فاصله یک جرثقیل دریایی

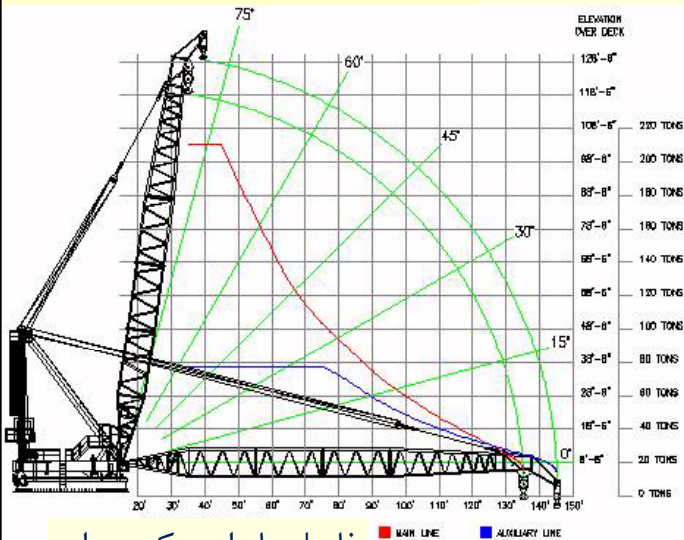


ظرفیت جرثقیل با افزایش شعاع بلند کردن بار کاهش می یابد

25



تراز بالای عرشه جرثقیل

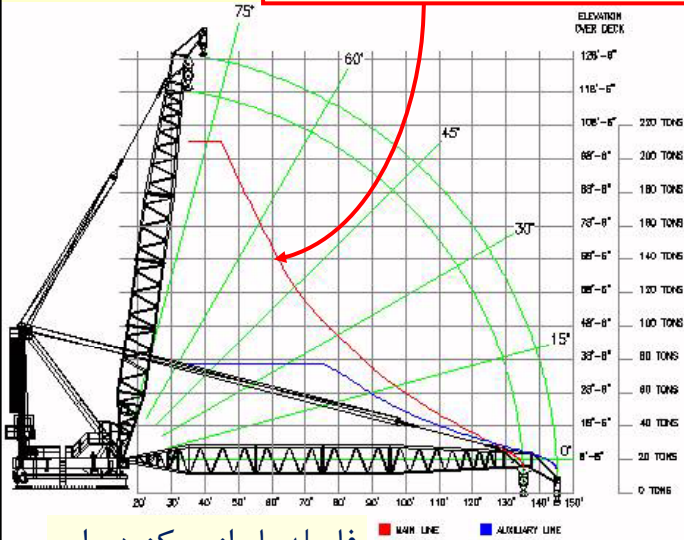


ظرفیت جرثقیل

فاصله بار از مرکز دوران



منحنی ظرفیت خط اصلی جرثقیل

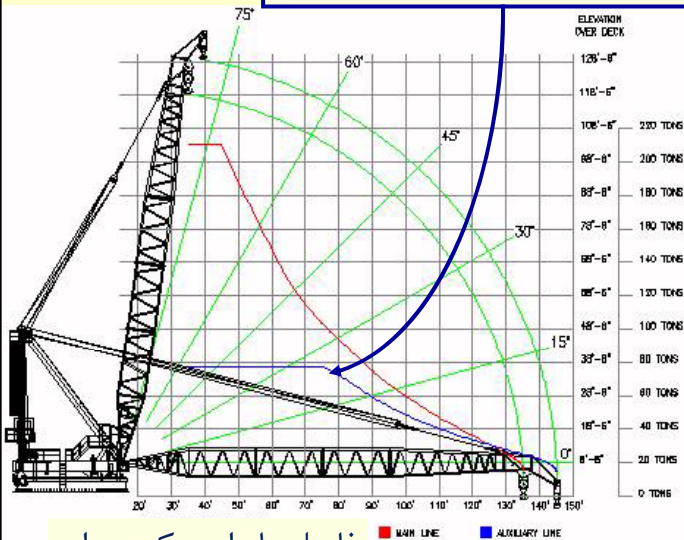


ظرفیت
جرثقیل

فاصله بار از مرکز دوران



منحنی ظرفیت خط کمکی جرثقیل

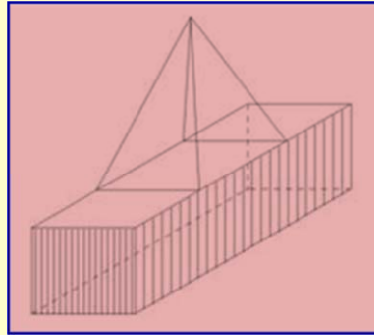


ظرفیت
جرثقیل

فاصله بار از مرکز دوران

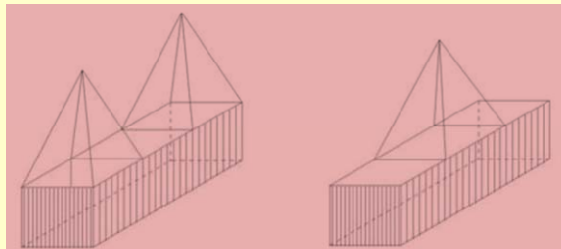


برای بلند کردن عرشه، اغلب از کابل های فولادی در آرایش ۴ تایی استفاده می شود.



29

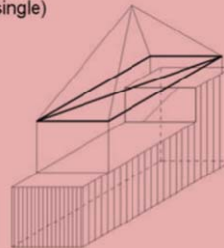
انواع آرایش ۴ تایی (four-sling arrangement)



(a) Standard (double and single)



(b) With spreader beam, lift points at lower module floor

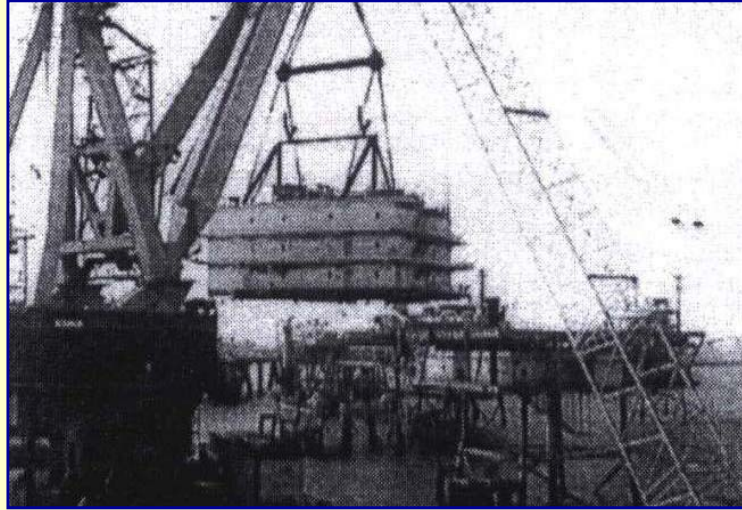


(c) With spreader frame, lift points at module roof





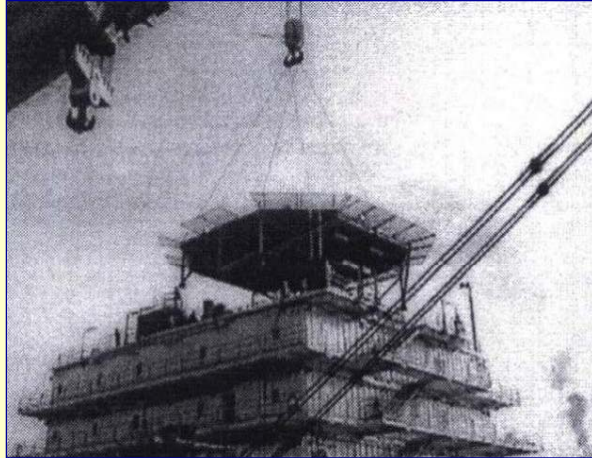
نصب یک عرشه در پروژه ابودر با جرثقیل



نصب یک
عرشه دیگر
از سکوی
های ابودر



نصب اتاق ورزش و عرشه هلیکوپتر روی سکوی LQ (پروژه ابودر)



اجرای سازه های دریایی
علی فاخر

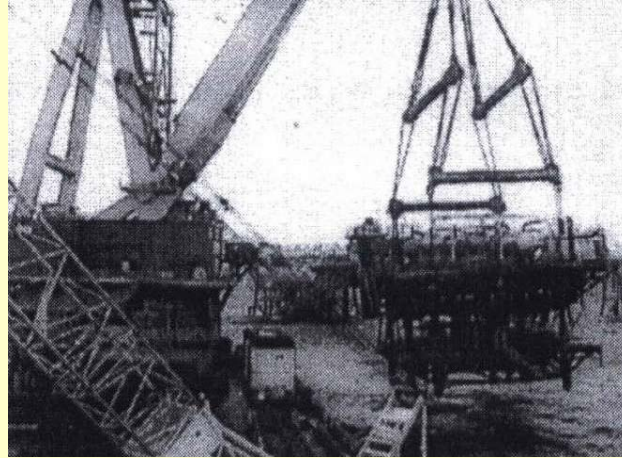
نصب پل بین دو سکو (پروژه ابودر)





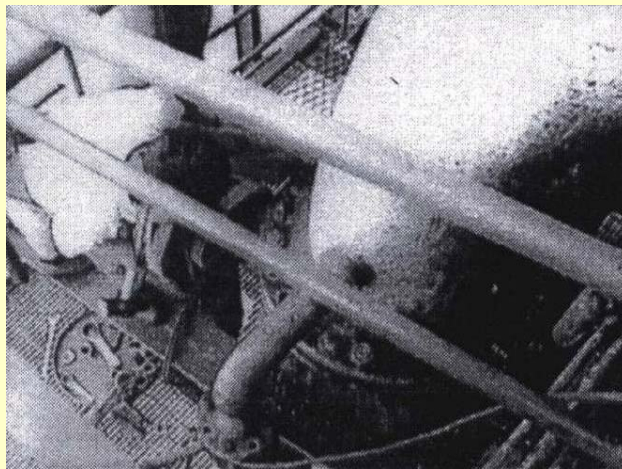
اجرای سازه های دریایی
علی فاخر

برچیدن عرشه یک سکوی قدیمی و انتقال آن به روی بارج ۱۱۰ در پروژه ابوذر



اجرای سازه های دریایی
علی فاخر

باز کردن پیچ های Insolution Flanges برای برچیدن رایزرهای قدیمی متصل به چاه (پروژه ابوذر)





نصب عرشه سکوی فروزان

بعد از اتمام شمع‌کوبی عملیات نصب عرشه اصلی و عرشه هلیکوپتر انجام شد. هر عرشه با چهار اسلینگ (Sling) بطول 30 ft و قطر 2 in و چهار شکل (Shackle) با ظرفیت ۳۵ تن و با کمک جرثقیل بلند شده و در محل مورد نظر روی جاکت قرار گرفت.



روشی خاص برای نصب عرشه سکو





روشی خاص برای نصب عرشه سکو

2



انتقال عرشه
به خارج

روشی خاص برای نصب عرشه سکو



3



ریل

خرپای کنسول
برای انتقال
عرشه به خارج

روشی خاص برای نصب عرشه سکو

4



روشی خاص دیگر برای نصب عرشه





روشی خاص دیگر برای نصب عرشه



موفق باشید